



Aeronáutica Civil
Oficina de Transporte Aéreo
Grupo de Estudios Sectoriales



Boletín estadístico de Origen-Destino

Pasajeros y Carga

Operación regular

Octubre de 2005

Distribución de pasajeros y carga por:

- Operación Nacional / Internacional
- Aerolíneas
- Principales Rutas
- Aeropuertos



Cuadros Estadísticos Anexos

CUADRO 1.1	Comportamiento del Transporte aéreo regular - Pasajeros y Carga
CUADRO 1.2	Pasajeros Nacionales por empresa
CUADRO 1.3	Carga nacional por empresa
CUADRO 1.4	Pasajeros Internacionales por empresa
CUADRO 1.5	Carga internacional por empresa
CUADRO 1.6	Pasajeros Nacionales por principales rutas
CUADRO 1.6B	Pasajeros Rutas troncales por empresa
CUADRO 1.7	Carga nacional por principales rutas
CUADRO 1.8	Pasajeros internacionales por principales rutas
CUADRO 1.8B	Pasajeros internacionales Continente - País
CUADRO 1.8C	Pasajeros internacionales Continente - Empresa
CUADRO 1.9	Carga internacional por principales rutas
CUADRO 1.9B	Carga internacional por Continente - País
CUADRO 1.9C	Carga internacional por Continente - Empresa
CUADRO 1.10	Pasajeros nacionales por aeropuerto
CUADRO 1.11	Carga nacional por aeropuerto
CUADRO 1.12	Pasajeros internacionales por aeropuerto
CUADRO 1.13	Carga internacional por aeropuerto

FERNANDO AUGUSTO SANCLEMENTE ALZATE

Director General Aerocivil

JUAN CARLOS SALAZAR GOMEZ

Jefe Oficina de Transporte Aéreo

JORGE ALONSO QUINTANA

Jefe Grupo de Estudios Sectoriales

EDICIÓN

JUAN CARLOS TORRES CAMARGO

Profesional Aeronáutico

JOSE MISAEL PEREA GONZALEZ

Técnico Aeronáutico

Foto Portada: Publicada con autorización del fotógrafo João Eduardo Sequeira

Presentación

El presente boletín estadístico contiene la información relativa a los pasajeros, carga y correo, movilizados por empresas que prestan servicios regulares, así como las empresas nacionales e internacionales dedicadas exclusivamente al transporte de carga.

La fuente de este boletín es la información reportada por las empresas aéreas en el archivo de origen-destino, el cual contiene los datos relativos a los pasajeros, carga y correo transportados entre todos los pares de ciudades en los cuales se presentó operación comercial, por parte de las empresas regulares de pasajeros y de carga (directamente y/o mediante código compartido) y conforme a lo establecido en el contrato de transporte.

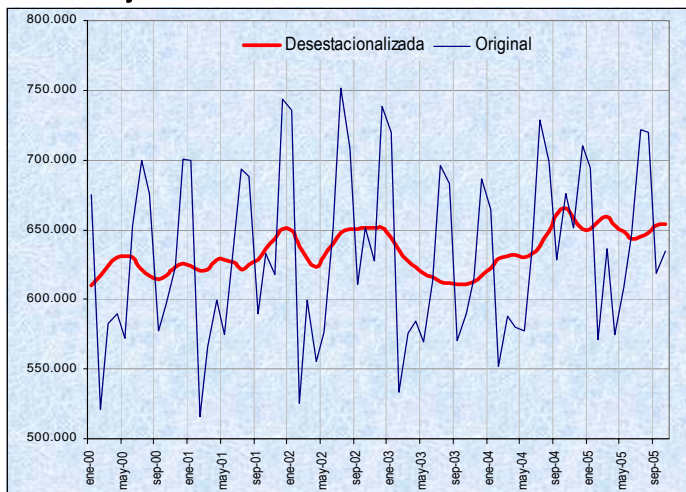
El archivo de origen-destino es de vital importancia, ya que permite establecer las cantidades totales de pasajeros, carga y correo movilizados en un periodo determinado, en diferentes rutas, entre dos países o entre dos regiones, así como permite determinar el total de pasajeros y carga movilizadas en cada uno de los aeropuertos del país, los cuales son indicadores esenciales en la medición del crecimiento del sector aéreo.

1. Operación nacional

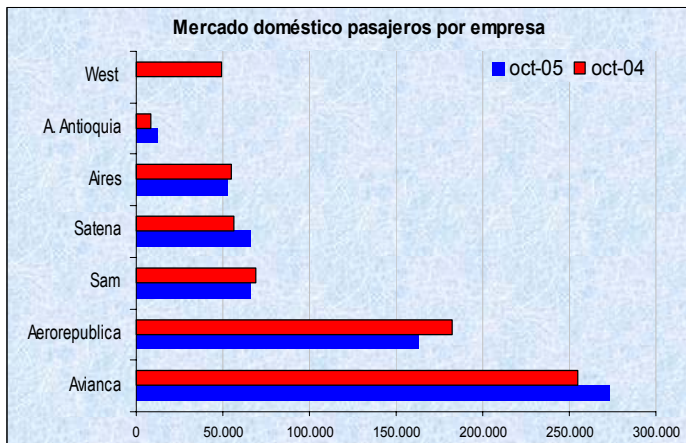
1.1 Pasajeros

El número de pasajeros en octubre de 2.005 a nivel nacional, decreció en 6,08% con relación a octubre del año anterior. El acumulado Enero - octubre del año en curso presenta un crecimiento del 1,55% en relación con igual período de 2.004. Ver cuadro anexo 1.1.

Serie Pasajeros nacionales



Avianca movilizó en octubre el mayor número de pasajeros, con una participación del 43,05%, seguida de Aerorepública que transportó el 25,75% y Sam que movilizó el 10,48%. Ver cuadro anexo No. 1.2. Con respecto a Octubre de 2005, Avianca presenta un crecimiento de 7,09% y contribuye con 2,68 puntos porcentuales a la variación del total de pasajeros nacionales. Este comportamiento es explicado en por el incremento del 7,87% en los pasajeros movilizadas por Avianca en las rutas troncales y del 3,93% de los pasajeros movilizadas en rutas no troncales.



De otro lado, en octubre Aerorepública tuvo un crecimiento negativo de 10,32% contribuyendo con -2,78 puntos porcentuales a la variación del total de pasajeros nacionales. En el acumulado enero-octubre de 2005, con respecto a igual periodo del año anterior, Avianca presenta un incremento del 18,06% y contribuye con 6,62 puntos porcentuales a la variación del total de pasajeros nacionales, mientras que Aerorepública presenta un crecimiento negativo del 4,43%.

Series desestacionalizadas pasajeros nacionales

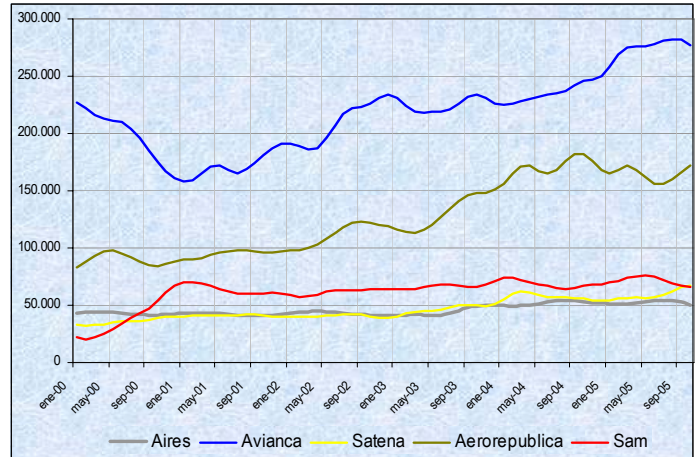


Tabla 1.
Pasajeros nacionales por aerolínea

Aerolíneas	oct-05	Oct 05 / Oct 04		Ene-Oct 05 / Ene-Oct 04	
		% Var	Con. Var*	% Var	Con. Var*
Avianca	273.235	7,09	2,68	18,06	6,62
Aerorepública	163.425	-10,32	-2,78	-4,43	-1,17
Sam	66.523	-3,57	-0,36	4,19	0,45
Satena	66.102	17,12	1,43	1,75	0,16
Aires	53.072	-3,84	-0,31	1,08	0,09
A. Antioquia	12.392	47,82	0,59	49,23	0,61
Inter	0	-100,00	0,00	-100,00	-0,87
West Caribbean	0	-100,00	-7,32	-60,81	-4,32

Fuente: Empresas Aéreas Archivo Origen-Destino.
*: Contribución a la variación puntos porcentuales

A nivel de las principales rutas de pasajeros, en Octubre de 2.005 la participación porcentual se distribuyó de la siguiente forma: Bogotá-Medellín (Rionegro)-Bogotá 13,89%, Bogotá-Cali-Bogotá 13,54%, Bogotá-Cartagena-Bogotá 8,29%, Bogotá-Barranquilla-Bogotá 6,65%, Bogotá - Bucaramanga-Bogotá 4,14%. Con relación a Octubre de 2004, se resalta el leve crecimiento de la ruta Bogotá-Cartagena-Bogotá en 0,84%, el cual es explicado principalmente por el incremento del 5,85% en los pasajeros movilizadas por Avianca y la caída del 30,64% de los pasajeros movilizadas por Sam. Así mismo, es notoria la reducción del 31,85% de los pasajeros movilizadas en la ruta Cali- Medellín (Rionegro)-Cali, atribuible en parte a la reducción del 36,24% de los pasajeros movilizadas por Avianca en esta ruta. Mayor detalle cuadro anexo 1.6.

En octubre de 2005, las rutas troncales de pasajeros representaron el 54,19% del mercado nacional y presentaron un crecimiento negativo del 5,06% con relación a octubre de 2004, aportando -2,71 puntos porcentuales a la variación del total de pasajeros nacionales. La mayor participación en este tipo de rutas la tiene Avianca con el 64,16%, seguida de Aerorepublica 29,01% y Sam con el 5,65%. Con respecto a octubre del año anterior, Avianca incrementó en 7,69 puntos porcentuales su participación en este mercado, mientras que la de Aerorepublica cayó en 2,36 puntos porcentuales. Por su parte las rutas no troncales, presentaron una caída del 7,26% con relación a octubre de 2004. Mayor detalle en cuadro anexo 1.6B.

Tabla 2. Pasajeros nacionales según tipo de ruta

Rutas	oct-05	Oct 05 / Oct 04		Ene-Oct 05 / Ene-Oct 04	
		% Var	Con. Var*	% Var	Con. Var*
Troncales	343.956	-5,06	-2,71	5,41	2,78
No Troncales	290.793	-7,26	-3,37	-2,52	-1,22

Fuente: Empresas Aéreas Archivo Origen-Destino.

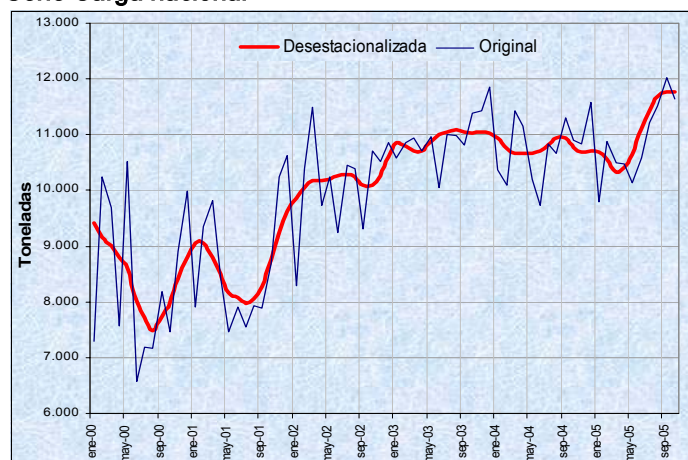
*: Contribución a la variación puntos porcentuales

En octubre, de los pasajeros nacionales movilizados, el 38,30% corresponden a Bogotá, el 10,31% a Cali y el 9,79% a Rionegro. Con relación a octubre de 2004, todos los aeropuertos principales presentan disminución en el tráfico de pasajeros nacionales movilizados, resaltando la caída del 11,43% en los pasajeros movilizados a través del aeropuerto José María Córdova. Mayor detalle puede observarse en el cuadro anexo 1.10.

1.2 Carga

En octubre de 2005 se presentó un crecimiento del 6,87% en la carga nacional transportada, con relación a octubre de 2004. El acumulado Enero-Octubre de 2.005 es superior en 1,98% con relación al mismo período del año anterior. La carga nacional presenta un crecimiento sostenido desde abril del presente año.

Serie Carga nacional



En octubre, Líneas Aéreas Suramericanas movilizó el 22,80% de la carga nacional, mientras que Aerosucre transportó el 20,61% y el 17,12% fue transportada por Avianca. Con respecto a octubre de 2004, Líneas Aéreas Suramericanas incrementó en 58,80% la carga nacional movilizada y contribuyó con 9,02 puntos porcentuales a la variación del total de la carga nacional, mientras que Aerosucre tuvo una caída del 16,38%.

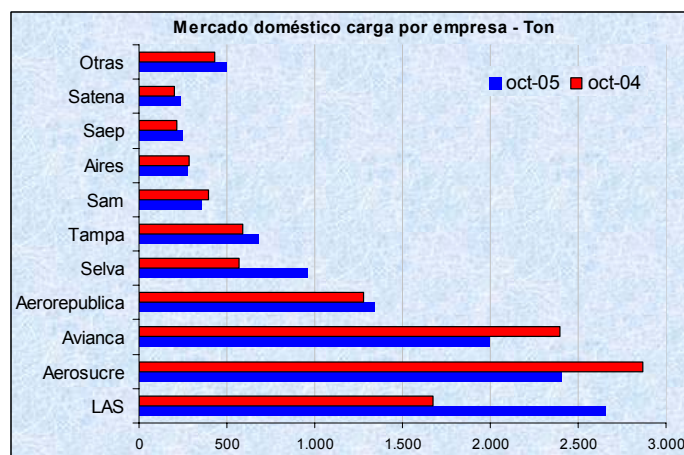
Tabla 3. Carga nacional por empresa

Aerolíneas	oct-05	Oct 05 / Oct 04		Ene-Oct 05 / Ene-Oct 04	
		% Var	Con. Var*	% Var	Con. Var*
LAS	2.656	58,80	9,02	32,09	5,31
Aerosucre	2.401	-16,38	-4,32	-10,68	-2,99
Avianca	1.994	-16,85	-3,71	-13,58	-2,65
Aerorepublica	1.341	5,11	0,60	4,84	0,52
Selva	959	67,98	3,56	20,33	1,01
Tampa	679	14,96	0,81	-11,27	-0,62
Sam	352	-10,26	-0,37	3,52	0,11
Aires	281	-1,03	-0,03	0,44	0,01
Saep	248	14,50	0,29	-9,48	-0,25
Satena	239	20,13	0,37	29,96	0,45
Aliansa	152	256,21	1,01	19,92	0,08
Otras Empresas	345	-10,25	-0,36	21,98	1,01

Fuente: Empresas Aéreas Archivo Origen-Destino.

*: Contribución a la variación puntos porcentuales

En el acumulado Enero-Octubre de 2005, Líneas Aéreas Suramericanas presenta una variación del 32,09% con relación al mismo periodo del año anterior, mientras que Aerosucre tiene una disminución del 10,68%. Mayor información cuadro anexo 1.3.



Al considerar el tipo de empresas que movilizan la carga, en octubre el 62,57% de la carga nacional fue movilizada por empresas que prestan servicios exclusivamente de carga. Con relación a Octubre de 2004, estas empresas incrementaron la carga transportada en 17,61%, contribuyendo con 10,01 puntos porcentuales a la variación del total de la carga nacional movilizada. Así mismo, durante el mismo periodo, las empresas que transportan pasajeros y carga, disminuyeron la carga transportada en 7,28%. En el

acumulado entre enero y octubre de 2005, con relación al mismo periodo del año anterior, se registra un incremento del 5,81% en la carga transportada por las empresas cargueras, mientras que la carga transportada en empresas de pasajeros y carga tienen una disminución del 4,08%.

Tabla 4. Carga nacional por tipo de empresa

Aerolíneas	oct-05	Oct 05 / Oct 04		Ene-Oct 05 / Ene-Oct 04	
		% Var	Con. Var*	% Var	Con. Var*
Cargueras	7.288	17,61	10,01	5,81	3,56
Pax / Carga	4.360	-7,28	-3,14	-4,08	-1,58

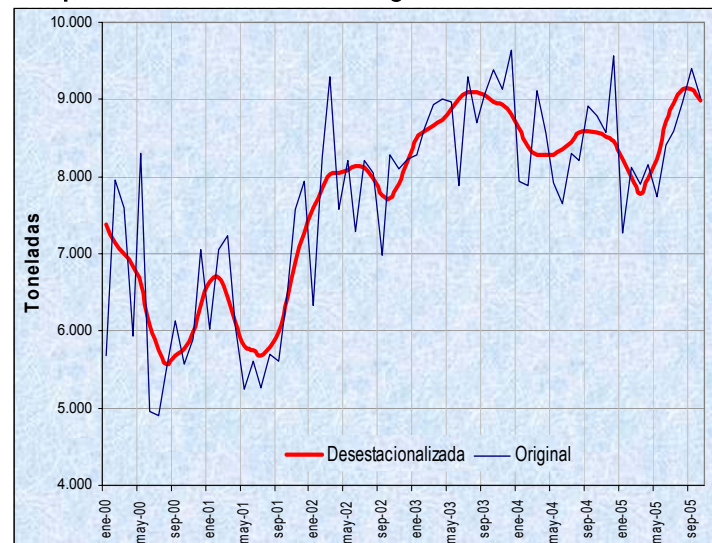
Fuente: Empresas Aéreas Archivo Origen-Destino.

*: Contribución a la variación puntos porcentuales

El movimiento de carga en las principales rutas durante octubre se distribuyó así: Bogotá-Barranquilla-Bogotá 18,81%, Bogota-Medellín (Rionegro)-Bogotá 16,37%, Bogotá-Cali-Bogotá 10,56%, Bogotá-Leticia-Bogota 12,52%. Se resalta el crecimiento del 32,39% de la carga transportada en la ruta Bogota-Leticia-Bogotá, así como la disminución del 17,82% de carga movilizada en la ruta Bogota-Cali-Bogotá. Ver cuadro anexo N° 1.7.

Durante octubre, el aeropuerto El Dorado movilizó el 38,77% de la carga nacional, el José M. Córdova el 10,15% y el Ernesto Cortizos el 9,93%. Con relación a octubre de 2004, se resalta el crecimiento de la carga transportada en los aeropuertos de Rionegro (7,39%) y Barranquilla (14,52%), así como la disminución del volumen de carga en el aeropuerto de Alfonso Bonilla Aragón (7,10%). Mayor información cuadro anexo 1.11.

Aeropuerto El Dorado - Serie Carga nacional

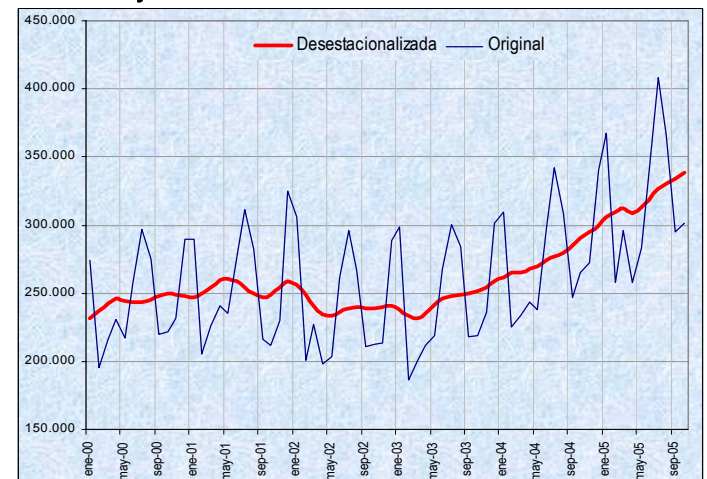


2. Operación internacional

2.1 Pasajeros

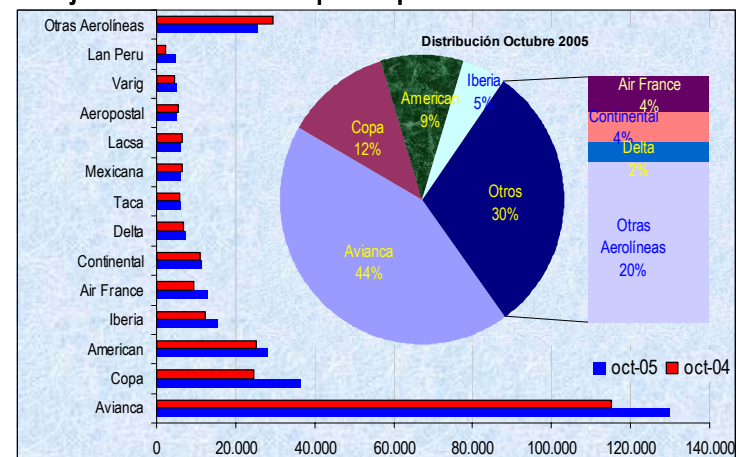
El número de pasajeros internacionales en octubre de 2005 se incrementó en 13,65% frente al mismo mes del año anterior. El acumulado enero - octubre del año en curso creció en 17,15% en relación con igual periodo de 2004 (Ver cuadro anexo 1.1).

Serie Pasajeros internacionales



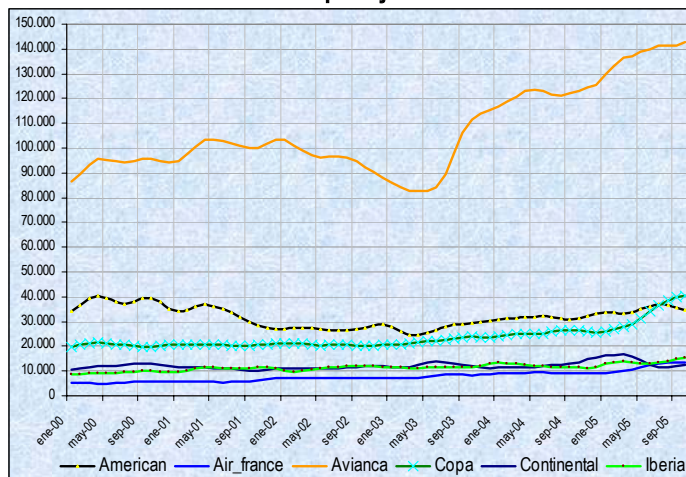
En octubre de 2005 la aerolínea que movilizó el mayor número de pasajeros internacionales fue Avianca, con una participación del 43,21%, seguida de Copa (12,16%), American Airlines el 9,33% e Iberia 5,13%. Con respecto a octubre de 2004, Avianca incrementó el número de pasajeros transportados en 12,96%, contribuyendo con 5,63 puntos porcentuales a la variación del total de pasajeros internacionales, mientras que Copa y American Airlines aumentaron el número de pasajeros en 48,44% y 12,00% respectivamente.

Pasajeros internacionales por empresa



Entre enero y octubre de este año, Avianca ha incrementado en 14,40% los pasajeros internacionales transportados con relación a igual periodo del año anterior y contribuye con 6,36 puntos porcentuales a la variación del total de pasajeros internacionales. Por su parte, Copa ha incrementado en un 29,57% los pasajeros internacionales movilizados en el mismo periodo. Mayor información cuadro anexo 1.4.

Series desestacionalizadas pasajeros internacionales



Al considerar las series sin el efecto estacional por empresa, se observa que Avianca presenta un incremento constante en los pasajeros internacionales movilizados desde octubre de 2004, mientras que Copa presenta este comportamiento desde enero de 2005.

Tabla 5. Pasajeros internacionales por aerolínea

Aerolíneas	oct-05	Oct 05 / Oct 04		Ene-Oct 05 / Ene-Oct 04	
		% Var	Con. Var*	% Var	Con. Var*
Avianca	130.124	12,96	5,63	14,40	6,36
Copa	36.631	48,44	4,51	29,57	2,73
American	28.090	12,00	1,14	12,60	1,45
Iberia	15.449	25,01	1,17	12,95	0,59
Air France	12.952	36,38	1,30	24,53	0,85
Continental	11.259	2,96	0,12	14,68	0,65
Delta	7.528	12,46	0,31	3,77	0,11
Taca	6.134	5,02	0,11	39,94	0,57
Mexicana	6.085	-4,61	-0,11	6,18	0,13
Lacsa	6.009	-8,91	-0,22	9,07	0,21
Aeropostal	5.331	-3,41	-0,07	33,98	0,73
Varig	5.267	13,73	0,24	27,02	0,39
Lan Peru	4.789	114,08	0,96	142,52	0,68
Air Comet	4.765		1,80		1,18
Lan Chile	4.529	-22,33	-0,49	0,11	0,00
Otras empresas	16.213	-31,02	-2,75	6,89	0,50

Fuente: Empresas Aéreas Archivo Origen-Destino.

*: Contribución a la variación puntos porcentuales

Las empresas con bandera colombiana en octubre de 2005, movilizaron el 44,36% de los pasajeros internacionales, con un incremento del 7,13% con relación a octubre de 2005. Así mismo, las empresas extranjeras incrementaron el número de pasajeros movilizados en 19,46%. En el periodo enero a octubre de 2005, las empresas colombianas presentan un crecimiento del 12,14%, mientras que las empresas extranjeras tienen un crecimiento del 21,71%, con relación a igual periodo del año anterior.

Tabla 6. Pasajeros internacionales por nacionalidad empresa.

Aerolíneas	oct-05	Oct 05 / Oct 04		Ene-Oct 05 / Ene-Oct 04	
		% Var	Con. Var*	% Var	Con. Var*
Colombianas	133.583	7,13	3,35	12,14	5,79
Extranjeras	167.572	19,46	10,30	21,71	11,36

Fuente: Empresas Aéreas Archivo Origen-Destino.

*: Contribución a la variación puntos porcentuales

La participación porcentual del mercado por zonas geográficas en octubre del presente año tuvo el siguiente comportamiento: Norteamérica 34,25%, Suramérica 29,50%, Centroamérica 18,59%, Europa 15,25% y el Caribe 2,40%. Con respecto a octubre de 2004, se destaca el crecimiento de los mercados de Europa (29,18%) y Norteamérica (14,72%). En el periodo enero-octubre de 2005, los mercados que mayor crecimiento presentan con relación al mismo periodo del año pasado, son Europa (25,24%) y Suramérica (19,33%). Ver cuadro anexo 1.8.

En octubre del año en curso, a nivel de las principales rutas internacionales, el mayor movimiento de pasajeros se presenta en las rutas Bogotá-Miami-Bogotá, Bogotá-Madrid-Bogotá, Bogotá-Caracas-Bogotá y Bogotá-París-Bogotá, las cuales representan el 29,13% del total del tráfico de pasajeros internacionales. Con respecto a octubre de 2004, es sobresaliente el incremento del 51,73% en los pasajeros movilizados en la ruta Bogotá-Madrid-Bogotá, explicado principalmente por el incremento de los pasajeros movilizados en esta ruta por Iberia (25,01%), Air Madrid (40,03%) y los pasajeros movilizados por Air Comet.

En octubre, los pasajeros movilizados hacia y desde Estados Unidos representaron el 32,96% de los pasajeros internacionales, mientras que los movilizados hacia y desde España comprendieron el 10,75% y se incrementaron en un 48,33%, con relación a octubre de 2004, aportando 3,98 puntos porcentuales a la variación del total de pasajeros internacionales. Ver cuadro anexo 1.8B.

Tabla 7. Pasajeros internacionales por país

Países	oct-05	Oct 05 / Oct 04		Ene-Oct 05 / Ene-Oct 04	
		% Var	Con. Var*	% Var	Con. Var*
Estados Unidos	99.248	13,89	4,57	13,60	5,34
España	32.387	48,33	3,98	38,21	3,05
Panamá	30.545	20,65	1,97	22,03	1,95
Venezuela	26.907	10,37	0,95	20,66	1,76
Ecuador	19.865	-7,39	-0,60	10,82	0,77
Peru	14.668	3,56	0,19	16,89	0,71
Francia	13.061	37,51	1,34	25,18	0,87
México	12.746	19,55	0,79	17,02	0,65
Brasil	10.414	17,83	0,59	22,58	0,61
Argentina	9.200	22,95	0,65	40,78	0,91
Costa Rica	6.326	-26,42	-0,86	-14,08	-0,44
Otros Países	25.788	0,72	0,07	11,12	0,97

Fuente: Empresas Aéreas Archivo Origen-Destino.

*: Contribución a la variación puntos porcentuales

Durante el mes de octubre, los pasajeros movilizados hacia y desde países miembros de la Comunidad Andina de naciones representaron el 21,19% de los pasajeros internacionales y el 71,84% del mercado de Suramérica. Estos se incrementaron en un 3,37% con respecto a octubre de 2004. Durante octubre, el 68,37% de los pasajeros movilizados hacia y desde países miembros de la Comunidad Andina fueron transportados por Avianca, mientras que Aeropostal transportó el 7,63% y Taca Perú el 7,59%. En octubre del año en curso, Avianca incrementó en 10,12% los pasajeros movilizados hacia y desde países miembros de la Comunidad Andina de Naciones, mientras que Lan Perú incrementó en 114,08% los pasajeros movilizados en este mercado.

Tabla 8. Pasajeros Comunidad Andina por empresa

Aerolíneas	oct-05	Oct 05 / Oct 04		Ene-Oct 05 / Ene-Oct 04	
		% Var	Con. Var*	% Var	Con. Var*
Avianca	43.632	10,12	6,49	16,40	10,70
Aeropostal	4.871	-11,74	-1,05	29,87	3,13
Taca	4.841	-17,12	-1,62	30,04	2,09
Lan Peru	4.789	114,08	4,13	142,52	3,35
Lloyd Boliviano	2.786	59,66	1,69	24,22	0,71
Tame	1.082	19,96	0,29	-0,88	-0,02
Otras Empresas	1.819	-69,02	-6,56	-31,12	-3,16

Fuente: Empresas Aéreas Archivo Origen-Destino.

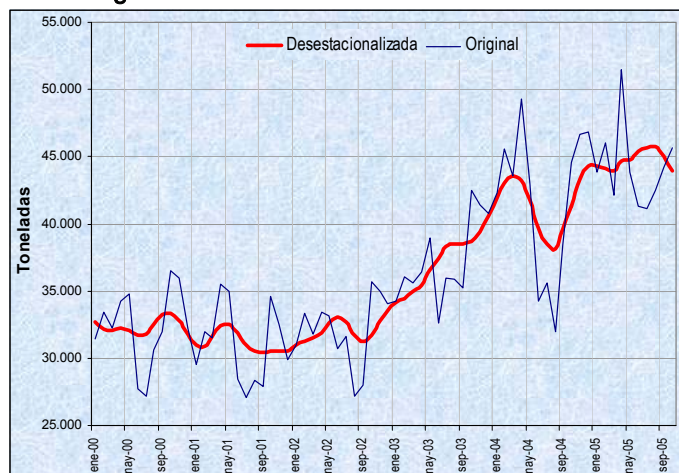
*: Contribución a la variación puntos porcentuales

A través del aeropuerto El Dorado se movilizó el 67,34% de los pasajeros internacionales, del Alfonso Bonilla Aragón el 9,74% y del José María Córdova el 9,30%. De los principales aeropuertos, sobresale el crecimiento del movimiento de pasajeros en los Aeropuertos de Bogotá y Cali con el 11,14% y 20,59% respectivamente, con relación a octubre de 2004. En el periodo enero-octubre de 2005, el Aeropuerto El Dorado presenta un crecimiento del 16,92%, con relación al mismo periodo del año anterior. Mayor información cuadro anexo 1.12.

2.2 Carga

En Octubre se presentó un crecimiento en la carga internacional movilizada del 2,50% en relación a octubre de 2004. El acumulado Enero-Octubre de 2.005 es superior en 8,26% con relación al mismo período del año anterior.

Serie Carga internacional



Durante octubre Tampa transportó el 32,29% de la carga internacional, mientras que Líneas Aéreas Suramericanas movilizó el 14,77% y Centurión el 10,15%. De las empresas con mayor participación en el mercado, se resalta el crecimiento de Arrow (263,8%), aportando 2,69 puntos porcentuales a la variación de la carga internacional movilizada, con relación a octubre de 2004. Es importante mencionar la contribución que presenta Centurión a la variación mensual de la carga internacional movilizada (10,40 puntos porcentuales). Ver cuadro anexo 1.5.

Carga internacional por empresa

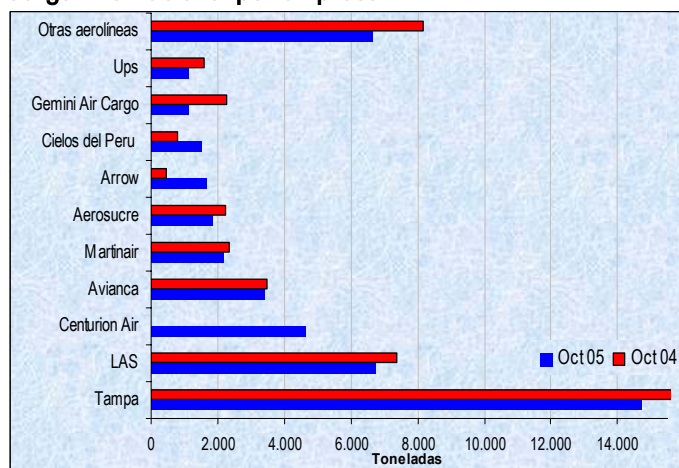


Tabla 9. Carga internacional por empresa

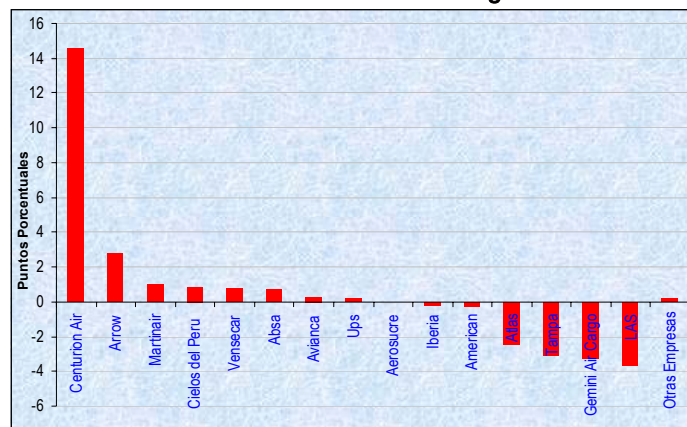
Aerolíneas	oct-05	Oct 05 / Oct 04		Ene-Oct 05 / Ene-Oct 04	
		% Var	Con. Var*	% Var	Con. Var*
Tampa	14.739	-6,98	-2,48	-7,97	-3,08
LAS	6.741	-8,67	-1,44	-18,03	-3,71
Centurion Air	4.633		10,40		14,55
Avianca	3.399	-1,88	-0,15	3,77	0,24
Martinair	2.197	-6,56	-0,35	26,28	1,02
Aerosucre	1.853	-17,57	-0,89	-1,13	-0,03
Arrow	1.649	263,80	2,69	266,30	2,79
Cielos del Perú	1.502	88,71	1,59	49,40	0,86
Gemini Air Cargo	1.150	-49,09	-2,49	-61,00	-3,28
Ups	1.123	-28,59	-1,01	6,47	0,17
Vensecar	1.113		2,50		0,80
Absa	919	24,47	0,41	53,10	0,73
Iberia	597	-52,23	-1,47	-16,25	-0,22
American	447	-10,64	-0,12	-20,93	-0,28
Atlas	412	-80,80	-3,89	-44,29	-2,49
Otras Empresas	3.170	-10,22	-0,81	2,27	0,17

Fuente: Empresas Aéreas Archivo Origen-Destino.

*: Contribución a la variación puntos porcentuales

En el acumulado enero-octubre de 2005, Martinair y Arrow presentan crecimientos importantes (26,28% y 266,30% respectivamente) con relación al mismo periodo de 2004. No obstante, la empresa que más contribuye a la variación acumulada de la carga internacional transportada es Centurión con 14,55 puntos porcentuales.

Contribución a la variación acumulada carga internacional



Las empresas con bandera colombiana, durante octubre transportaron el 58,57% de la carga internacional. Con relación a octubre de 2004, las empresas de bandera colombiana disminuyeron la carga transportada en 7,62% y contribuyeron con -4,95 puntos porcentuales a la variación del total de la carga internacional transportada. Así mismo, las empresas extranjeras incrementaron la carga transportada en 21,26% y aportaron 7,45 puntos porcentuales a la variación del total de la carga internacional movilizada. En el acumulado enero-octubre de 2005, con relación al mismo periodo de 2004, las empresas

colombianas presentan una caída del 9,64, mientras que las empresas extranjeras presentan un incremento del 46,61%.

Tabla 10. Carga internacional por nacionalidad empresa

Empresas	oct-05	Oct 05 / Oct 04		Ene-Oct 05 / Ene-Oct 04	
		% Var	Con. Var*	% Var	Con. Var*
Colombianas	26.733	-7,62	-4,95	-9,64	-6,57
Extranjeras	18.910	21,26	7,45	46,61	14,83

Fuente: Empresas Aéreas Archivo Origen-Destino.

*: Contribución a la variación puntos porcentuales

Al considerar el tipo de empresas que movilizan la carga, durante Octubre el 85,28% de la carga internacional fue movilizada por empresas que presentan servicios exclusivamente de carga. Con relación al mismo mes de 2004, este tipo de empresas incrementaron el total de carga transportada en 10,61% y aportaron 8,38 puntos porcentuales al total de la variación de la carga internacional. En el acumulado enero-Octubre de 2005, en comparación con igual periodo de 2004, las empresas cargueras han incrementado la carga en 13,01%, mientras que las empresas que transportan pasajeros y carga disminuyeron en 13,31% la carga internacional movilizada.

Tabla 11. Carga internacional por tipo de empresa

Empresas	oct-05	Oct 05 / Oct 04		Ene-Oct 05 / Ene-Oct 04	
		% Var	Con. Var*	% Var	Con. Var*
Cargueras	38.927	10,61	8,38	13,01	10,66
Pax / Carga	6.717	-28,07	-5,89	-13,31	-2,40

Fuente: Empresas Aéreas Archivo Origen-Destino.

*: Contribución a la variación puntos porcentuales

La participación porcentual del mercado de carga internacional por zonas geográficas en octubre del presente año tuvo el siguiente comportamiento: Norteamérica 60,38%, Suramérica 18,69%, Europa 8,62%, Centroamérica 9,07% y el Caribe 3,23%. Con respecto a octubre de 2004, se destaca el crecimiento del mercado de Norte América en 10,23%, explicado principalmente por las 4.633 toneladas que transportó Centurión y el incremento del 263,80% en la carga movilizada por Arrow. En contraste Europa presenta una disminución del 24,13%, atribuida principalmente a la reducción de la carga transportada por Martinair en 35,95% y Tampa en 4,58%. Mayor información cuadros anexos 1.9 y 1.9C.

Tabla 12. Carga internacional por zonas geográficas

Continente	oct-05	Oct 05 / Oct 04		Ene-Oct 05 / Ene-Oct 04	
		% Var	Con. Var*	% Var	Con. Var*
Norte América	27.560	10,23	5,74	13,68	8,66
Suramerica	8.529	0,29	0,06	15,36	2,33
Europa	3.932	-24,13	-2,81	-34,47	-4,23
Centro America	4.141	-12,32	-1,31	11,94	0,91
Islas Caribe	1.475	31,70	0,80	33,84	0,58

Fuente: Empresas Aéreas Archivo Origen-Destino.

*: Contribución a la variación puntos porcentuales

En octubre de 2005 la movilización de carga hacia y desde países de la Comunidad Andina disminuyó en 5,25% con respecto a igual periodo de 2004. Así mismo, el mercado de la Comunidad Andina representó el 13,85% del mercado internacional de carga y el 74,15% del mercado de Sur América. En octubre, la carga transportada hacia y desde Ecuador agrupa el 44,65% de la carga transportada hacia y desde países de la Comunidad Andina, mientras que la carga transportada hacia y desde Venezuela representa el 34,79%. En octubre, al considerar los países de Suramérica que no pertenecen a la Comunidad Andina de Naciones, es importante resaltar el incremento de la carga transportada desde y hacia Brasil en 22,60%, con relación a octubre de 2004. Mayor información Cuadro 1.9B. En el mes de octubre, el aeropuerto El Dorado movilizó el 74,20% de la carga internacional por vía aérea, el aeropuerto José María Córdova el 20,41% y el Alfonso Bonilla Aragón 3,16%. Con relación a octubre de 2004, es notorio el crecimiento de la carga en el aeropuerto José María Córdova (29,43%). Ver cuadro anexo 1.13.

Aeropuerto el Dorado - Serie mensual carga internacional

